

## WAWA BUILDING SEOGYO-1

## 와와빌딩 서교-1동



합정역 인근, 동측으로는 공원과 접해 있으면서, 남북으로 긴 사다리꼴 모양의 대지에 위치한 상업 공간이다. 임대사업용 건물이므로 가용 면적을 최대한 확보하는 것이 초기 계획의 핵심이었다. 실내 면적뿐만 아니라 연면적에 산입되지 않는 테라스, 발코니 등 활용될 수 있는 외부 공간을 최대한 확보할 목적으로 수직코어를 도로의 전면에 배치하고 곡선 형태의 각층 평면을 법적 제한선을 비껴가며 쌓아 올렸다. 그 결과 각층의 테라스가 위치한 북측은 활기찬 외관을 형성한다. 임대 프로그램 간의 상승작용을 위해 다른 가게들과의 수직적 연계 가능성을 고려하였다. 공사 도중 인접 대지를 매입하게 되어 현재의 1동과 2동의 수평적 연계가 더해졌다. 인근 대형 주상복합 건물과 주변의 상업건물이 혼재된 스케일에서 존재감과 친근함을 드러내기 위해, 노출콘크리트와 벽돌을 통해 멀리서 보기에 단순한 매스감이, 가까이에선 질감이 느껴지도록 외장재료를 사용했다. 추후 증축된 기존 건물(2동)의 입면에 착안한 구성과 공원의 풍경을 끌어들이기 위한 목적으로 개구부를 조절하였다. 내부 공간은 유로폼노출콘크리트와 에폭시페인트의 중성적인 마감에 창틀에는 집성목합판을 추가하였다. 벽식구조와 역보를 적용하여 내부 공간이 각층을 쌓아 올린 건축의 형상을 드러낸다. 직선과 곡면벽 사이를 이동하는 깊이감 있는 계단은 노출콘크리트 벽체 쪽으로는 캔틸레버 구조, 벽돌벽 쪽으로는 슬래브 구조임을 단면 형상으로 드러내고 정갈한 마감을 위해 구체 위에 각파이프 틀을 설치한 후 돌을 붙이는 방식을 채택하였다. 다양한 외부 공간을 사용하는 사람들의 모습이 어우러져 강력한 도시의 인상을 불러일으킬 것이다. 글 이진오, 박인영

This is a commercial space located on a trapezium-shaped site that is elongated in the north and the south sits next to the eastern part of Hapjeong station. Because the purpose of the building was to provide rental spaces, the core of the early planning stages was to secure maximum usable space. With this intention to secure maximum space, the vertical core was placed at the front of the road and the floor area was piled up in a curved form while staying close to the legal limits. As a result, the north side where the terraces are located on each floor assume a vibrant exterior look. For synergism between rented programmes, the possibility for a vertical continuity between other stores was considered. Adjacent land was purchased during the construction stage, and the connection between the current first and second building was added. In order to display a sense of presence and intimacy amidst the tremendous scale of neighbouring mega multi-purpose buildings and commercial buildings, external materials such as exposed concrete and bricks were used to achieve the sense of a simple mass when looked from afar and a sense of texture when looked at closely. The opening was adjusted to welcome the park landscape and the composition of the façade on the original building of the second extension.

The interior space was finished neutrally with a euro form exposed concrete and epoxy paint, and edge glued plywood panels were added onto the window frames. The box-frame and upper frames were applied to allow the interior to display the stacked-up form of the architecture. As a structural phenomenon, the staircase with a depth that traverses a linear line to a curved wall displays its cantilever structure towards the exposed concrete wall and its slab structure towards the brick wall, and the placing of stones after installing a square pipe frame above the concrete was chosen for a clean finish. The powerful image of an urban city will be evoked through this mixture of users employing various external spaces over the same period of time. written by Lee Jinoh, Park Inyoung

설계: (주)건축사사무소 SAAI (박인영, 이진오) 설계담당: 윤광재, 김민지, 황선우 위치: 서울시 마포구 서교동 391-18 용도: 일반음식점, 소매점, 사무소 대지면적: 234㎡ 건축면적: 139.73㎡ 연면적: 584.33㎡ 규모: 지상 6층, 지하 1층 주차: 4대 높이: 21.81m 건폐율: 59.71% 용적률: 197.50% 구조: 철근콘크리트조 외주마감: 전벽돌, 노출콘크리트, 벽돌유리 내부마감: 노출콘크리트, 페인트, 라왕합판 구조설계: (주)은구조 시공: 광경건설(주) 기계·전기설계: (주)성지이엔씨 설계기간: 2015. 9. ~ 2016. 1. 시공기간: 2016. 2. ~ 2017. 4. 건축주: 천미현

Architect: architects office SAAI (Park Inyoung, Lee Jinoh) Design team: Yoon Gwangjae, Kim Minjee, Hwang Sunwoo Location: 391-18 Seogyo-dong, Mapo-gu, Seoul, Korea Programme: restaurant, retail store, office Site area: 234m<sup>2</sup> Building area: 139.73m<sup>2</sup> Gross floor area: 584.33m<sup>2</sup> Building scope: B1, 6F Parking: 4 Height: 21.81m Building to land ratio: 59.71% Floor area ratio: 197.50% Structure: reinforced concrete Exterior finishing: brick, exposed concrete, pair glass Interior finishing: exposed Concrete, paint, plywood Structural engineer: EUN consulting structural engineers Construction: Fair Design Construction Mechanical and electrical engineer: SUNG JI ENC CO.,LTD. Design period: Sep. 2015 – Jan. 2016 Construction period: Feb. 2016 – Apr. 2017 Client: Chun Milyun



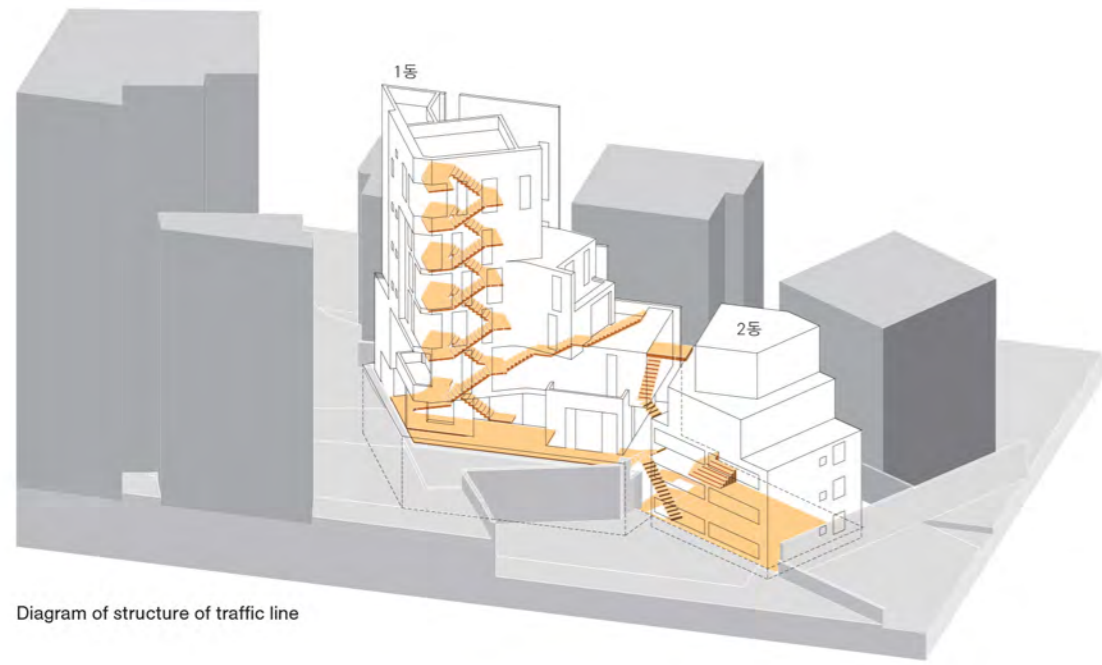


Diagram of structure of traffic line



내부 공간은 유로폼노출콘크리트와 에폭시페인트의 중성적인 마감에 창틀에는 집성목합판을 추가하였다.  
The interior space was finished neutrally with a euro form exposed concrete and epoxy paint, and edge glued plywood panels were added onto the window frames.



공사 도중 인접 대지를 매입하게 되어 현재의 1동과 2동의 수평적 연계가 더해졌다.  
Adjacent land was purchased during the construction stage, and the connection between the current first and second building was added.



직선과 곡면벽 사이를 이동하는 깊이감 있는 계단은 노출콘크리트 벽체 쪽으로는 캔틸레버 구조, 벽돌벽 쪽으로는 슬라브 구조임을 단면 형상으로 드러내고 정갈한 마감을 위해 구체 위에 각파이프 틀을 설치한 후 돌을 붙이는 방식을 채택했다.  
As a structural phenomenon, the staircase with a depth that traverses a linear line to a curved wall displays its cantilever structure towards the exposed concrete wall and its slab structure towards the brick wall, and the placing of stones after installing a square pipe frame above the concrete was chosen for a clean finish.



외부 공간을 최대한 확보할 목적으로 수직코어를 도로의 전면에 배치하고 곡선 형태의 각종 평면을 법적 제한선을 비껴가며 쌓아올린 결과, 각종의 테라스가 위치한 복층은 활기찬 외관을 형성한다.  
With this intention to secure maximum space, the vertical core was placed at the front of the road and the floor area was piled up in a curved form while staying close to the legal limits.

